



Bilan annuel 2025 et programme de maintenance 2026





L'année 2025 en chiffres

Une hausse significative de la **production** : 31,42 TWh (contre 28,57 TWh en 2024), soit 75% des besoins de la région Grand Est.

Plus de 70 000 **activités de maintenance** en phase de production comme en phase d'arrêt pour maintenance.

2 arrêts programmés pour maintenance appelés « visite partielle » sur les unités 1 et 3.

30 inspections de l'ASNR.

105 embauches réalisées (46 embauches en CDI et 59 apprentis).

134 314 heures de formation délivrées.



Programme de *maintenance* 2025



Visite partielle **Unité 1**

14 550 activités

Anticipation de
travaux VD4

110 jours

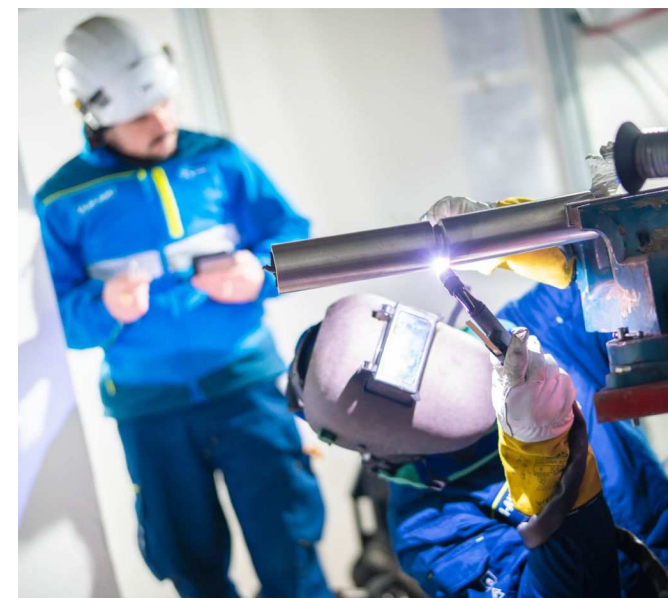
Plus de 7
semaines de
superposition



Visite partielle **Unité 3**

14 890 activités

114 jours



D'autres arrêts non programmés pour *contrôles et interventions*, dont :

- **L'unité 3 en septembre** (2 jours) suite à l'activation des protections automatiques de la turbine. L'unité a été reconnectée au réseau après réalisation des contrôles et interventions nécessaires.
- **L'unité 1 en octobre** (10 jours) : un arrêt pour équilibre offre-demande en électricité, également mis à profit pour réaliser plusieurs activités de maintenance et de contrôle en vue de sécuriser la production hivernale (intervention sur une vanne du circuit de vapeur principal et des composants du transformateur).
- **L'unité 3 en novembre** (2 jours) pour intervention sur une vanne d'isolement vapeur du circuit secondaire.



Encore une forte *modulation* en 2025

Des arrêts et des baisses de « charge » liés à l'adaptation à la *demande en électricité*.

Comme en 2024, les unités de production de Cattenom ont été particulièrement concernées par une modulation de la production (arrêt ou baisse de charge).

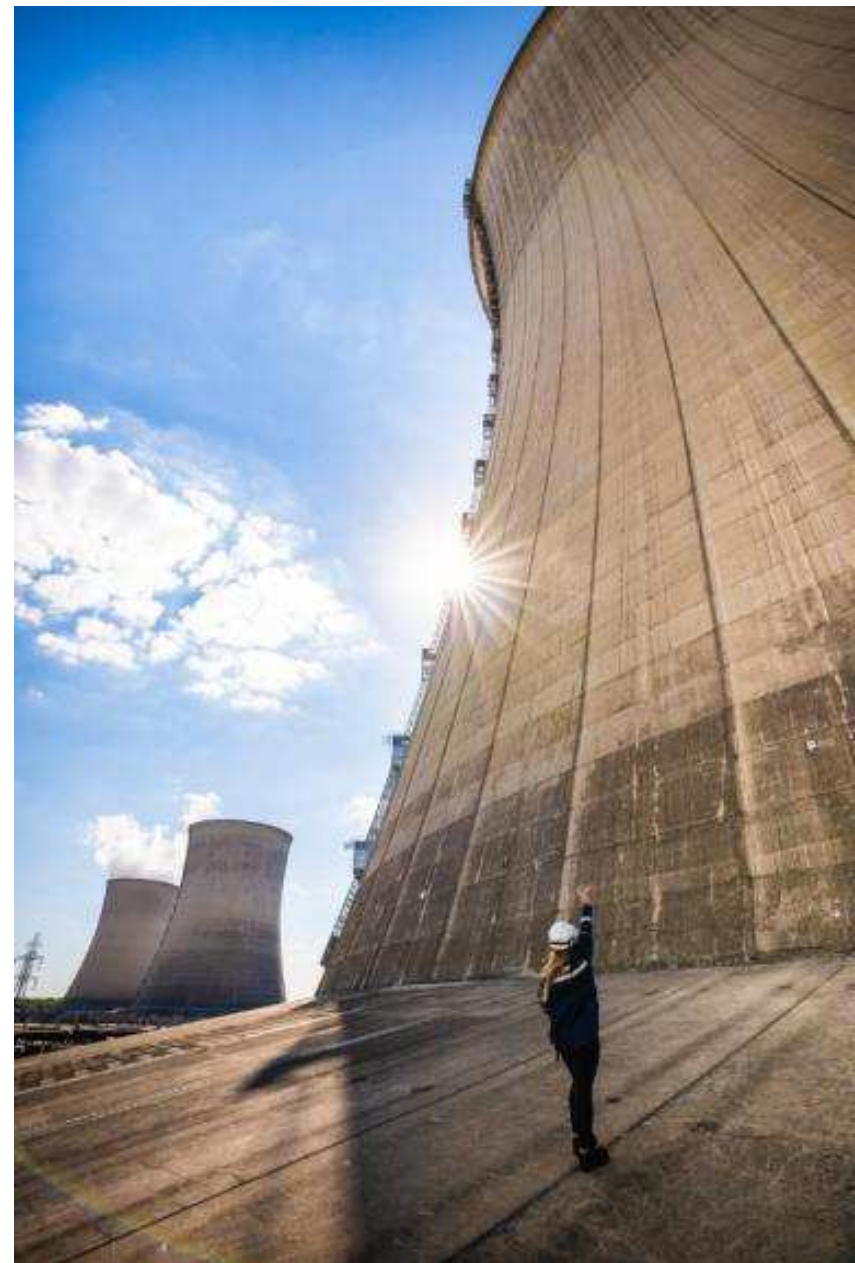
35 TWh de modulation du parc nucléaire français en **2025**.

5,9 TWh d'énergie modulée à Cattenom pour **31,42 TWh produits**.
Cattenom = site le plus sollicité en modulation du parc nucléaire.



En moyenne **481 variations (baisse de charge)** dont plus de 200 pour l'unité de production n°2 (unité la plus sollicitée du parc nucléaire).

Energie modulée par réacteur de Cattenom en 2026





Sûreté : faits marquants 2025



S'entraîner et se préparer à la crise

Des exercices internes ont été organisés avec les équipiers d'astreinte visant à **tester les organisations** et à **apporter des améliorations**, dont 3 exercices communs avec le SDIS 57 :

- 6 exercices « Plan d'Urgence Interne ».
- 1 exercice « Plan Sûreté Protection ».
- 1 exercice « Plan d'Appui et de Mobilisation » sur le thème de l'environnement.
- 2 exercices de mobilisation du personnel, hors ouvrables.



Exercice de grande ampleur avec la Force d'Action Rapide du Nucléaire Du 8 au 11 septembre 2025

LES OBJECTIFS

- > Tester notre **organisation de crise** et la **collaboration** entre les équipes de la centrale et la FARN.
- > Eprouver **l'efficacité de nos moyens humains et matériels** pour gérer les conséquences de l'événement.
- > Dérouler nos **procédures de pilotage des réacteurs** afin de garantir la sûreté en toutes circonstances.
- > Tester les **moyens de secours pour assurer l'alimentation électrique et le refroidissement** de l'installation.



Sûreté : faits marquants 2025

	2020	2021	2022	2023	2024	2025
Total	40	40	37	50	41	48
INES 1	4	8	3	3	2	3
INES 2	0	0	0	0	0	0

ÉCHELLE INES
Échelle internationale des événements nucléaires



Un niveau de sûreté globalement *satisfaisant* face à une charge industrielle importante

- Le nombre d'évènements significatifs déclarés par le site sur les arrêts pour visite partielle est supérieur à la moyenne des autres centrales en 2025 (9 sur la visite partielle unité 1, 13 sur la visite partielle unité 3), en particulier lors des phases de redémarrage des réacteurs.
Cf présentation CLI du 21.11.2025.
- Cependant, **le nombre d'évènements déclarés au total, est sous la moyenne du parc (sur 3 ans).**
- L'analyse réalisée sur nos évènements révèle des **axes d'amélioration** : qualité de préparation des interventions, adhérence aux procédures, connaissance et optimisation des documents opératoires, prise en compte du retour d'expérience.
- Nos priorités sûreté 2026** : *fiabilisation des interventions* (appropriation des activités) *sécurisation des redémarrages* avec un focus particulier sur les compétences de la conduite en quart, *préparation à la prise en compte des VD4* (formations, adhérence aux nouvelles modifications et aux nouveaux référentiels), renforcement de la *maîtrise du risque incendie*, déploiement d'une *vigie sûreté* portant un focus particulier sur nos transformations, organisation de *l'exercice national de crise* de juin 2026.

Environnement : faits marquants 2025

Des *progrès confirmés* en matière d'environnement

- *Faible nombre d'ESE* (évènement significatif environnement).
- Tous les *prévisionnels de rejets* ont été respectés.
- Poursuite de notre *maîtrise opérationnelle du confinement liquide et bonne gestion des déchets* sur les chantiers.
- Une bonne anticipation de la saison estivale face au risque sécheresse et canicule. *Pas d'impact lors des situations d'étiage de la Moselle.*
- De nombreuses actions menées en faveur de *l'adaptation au dérèglement climatique* d'une part et de la *préservation des écosystèmes*, d'autre part.
- Les progrès sont à poursuivre sur la *consommation de produits biocides et la consommation d'eau potable*, avec l'ouverture d'une affaire technique dédiée ainsi que la *maîtrise de certaines installations de traitement chimique.*

	2020	2021	2022	2023	2024	2025
Nombre d'ESE	5	7	9	2	3	2



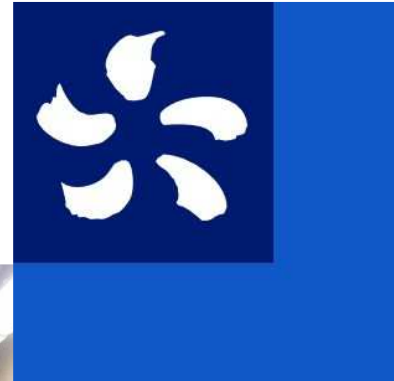
Radioprotection : faits marquants 2025

Des progrès à renforcer en radioprotection

Un plan d'actions sur la **propreté radiologique** visant à renforcer la culture radioprotection des intervenants, augmenter les formations et traiter les écarts de manière réactive.





- **Augmentation du nombre d'ESR** (événement significatif radioprotection) et déclaration d'un ESR niveau 2 pour la contamination externe d'un intervenant ayant entraîné une exposition radiologique « dose peau » supérieure à la limite réglementaire annuelle. Cf présentation CLI du 21.11.2025.
- Amélioration de la gestion des **tirs radiographiques et du processus de zone orange**.
- Des progrès sont à poursuivre sur la maîtrise de la **dispersion de la contamination**, le processus de **zone orange** et la **culture radioprotection** des intervenants dans leurs contrôles en sortie de chantiers.

	2021	2022	2023	2024	2025
Nombre d'ESR	13	7	8	4	8





Planification des *arrêts programmés* pour maintenance

	2026	2027	2028	2029	2030	2031
	Arrêt pour économie combustible <i>Mai - Juin</i>	Visite décennale <i>Janvier</i>		Arrêt simple rechargement <i>Janvier</i>	Visite partielle <i>Avril</i>	
	Visite partielle <i>Mai</i>		Visite décennale <i>Avril</i>		Arrêt simple rechargement <i>Février</i>	Visite partielle <i>Avril</i>
	Arrêt simple rechargement <i>Septembre</i>		Visite partielle <i>Janvier</i>	Visite partielle <i>Juin</i>		Visite décennale <i>Février</i>
	Visite partielle <i>Janvier</i>	Arrêt simple rechargement <i>Août</i>		Visite partielle <i>Mars</i>	Arrêt simple rechargement <i>Août</i>	



Zoom sur l'arrêt pour maintenance en cours sur *l'unité 4*

Mise à l'arrêt le 31 janvier 2026 pour 3 mois d'arrêt

- Plus de **12 000 activités de maintenance et de contrôles**.
- **43 modifications** à réaliser pour rehausser le niveau de sûreté.
- Parmi les travaux dimensionnants : remplacement d'une pompe du circuit primaire, remplacement du rotor de l'alternateur, remplacement de 3 manchettes thermiques du couvercle de la cuve du réacteur, réalisation d'épreuves hydrauliques du circuit secondaire principal.

Visite partielle Unité 2 :

- Programmé début mai pour 4 mois d'arrêt.
- Anticipation de travaux en lien avec la 4^{ème} visite décennale.

Arrêt simple rechargement Unité 3 :

Programmé fin septembre pour environ 50 jours d'arrêt.





Des questions ?

